



# Donutkissen „SWEETY“

Nähanleitung & Schnittmuster



Nähzeit:  
1-2 Stunden



Schwierigkeitsgrad:  
sehr leicht



# Donutkissen „SWEETY“

Wie wäre es mal mit etwas Süßem, bei dem die Zähne nicht kaputtgehen? Unser Donut-schnittmuster „SWEETY“ machts möglich!

Das ca. 30 cm große Mini-Donutkissen macht sich super in jedem Kinderzimmer oder auf der Couch. Der Zuckerguss wird dabei mit Vliesofix aufgebügelt und mit der Nähmaschine festgenäht, die bunten Zuckerstreusel werden mit Nähgarn und einem Zickzack-Stich aufgenäht. Das Besondere: Der Donut wird links auf links (also ohne Wenden) zusammengenäht und ist daher auch super für große und kleine Nähanfänger geeignet!

Um das Donutkissen zu nähen, solltest du 1-2 Stunden Zeit mitbringen.



## Material & Werkzeug

### Benötigtes Material

- Stoff für den Donut, ca. 35x70 cm
- Stoff für den Zuckerguß, ca. 30x30 cm (einmal oder zweimal, wenn beide Seiten mit Zuckerguss versehen werden sollen)
- Buntes Nähgarn
- Vliesofix, ca. 30x60 cm
- Füllwatte, ca. 200 g

Da der Donut links auf links zusammengenäht wird, sind die Stoffkanten offen und sichtbar. Deshalb benötigst du einen Stoff, dessen Stoffkanten nicht ausfransen. Dies ist zum Beispiel bei unserem kullaloo SuperSoft SHORTY der Fall, aber auch bei anderen Stoffen wie Fleece, Jersey oder einige Sweatstoffen.

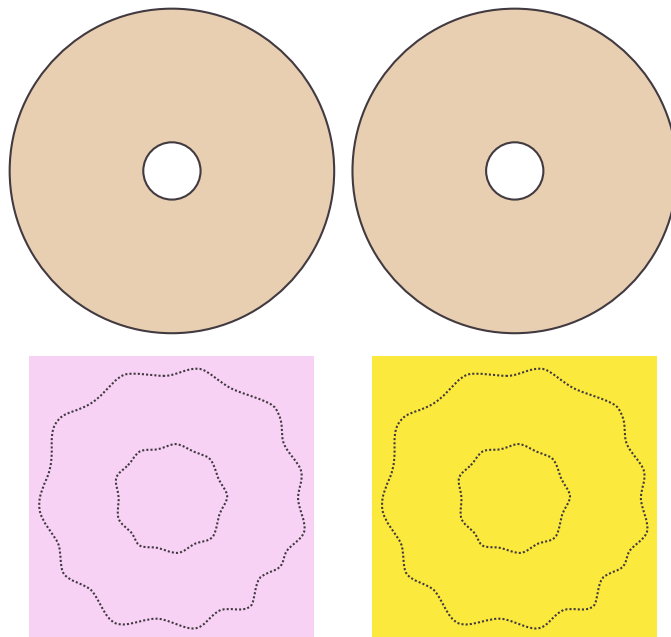
### Werkzeuge & Hilfsmittel

- Nähmaschine
- Näh- und Stecknadeln
- Stoffschere
- Bügeleisen
- Trickmarker / Schneiderkreide

## Zuschneiden

Um das Schnittmuster auf die Stoffe zu übertragen, kannst du die Papiervorlagen nach dem Ausdrucken und Zusammenkleben entweder direkt ausschneiden oder auf Butterbrotpapier abpausen. Die Vorlagen werden dann auf die linke Seite des Stoffes gelegt und mit einem Trickmarker nachgezeichnet.

Die Donutteile haben die **Nahtzugabe von 0,75 cm bereits integriert**. Das heißt, dass du die Stoffstücke genau auf den vorgezeichneten Umrissen ausschneiden kannst. **Ausnahme:** Der **Zuckerguss** wird appliziert, daher brauchst du dafür vorerst nur rechteckige Stoffstücke zurecht zu schneiden.

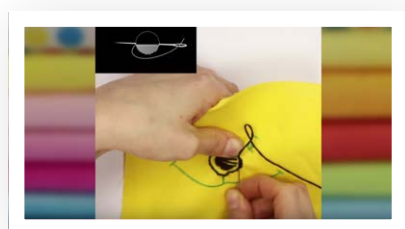


Zugeschnittene Teile für den Donut

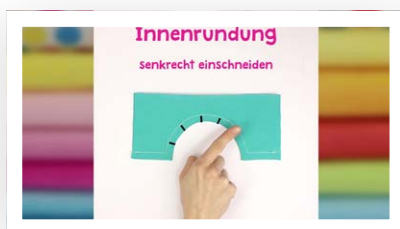


Wir haben viele hilfreiche  
Tipps & Tricks auf  
unserem YouTube-Kanal!

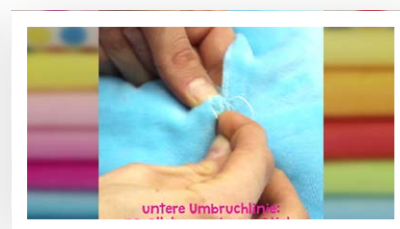
[www.youtube.com/kullaloo](http://www.youtube.com/kullaloo)



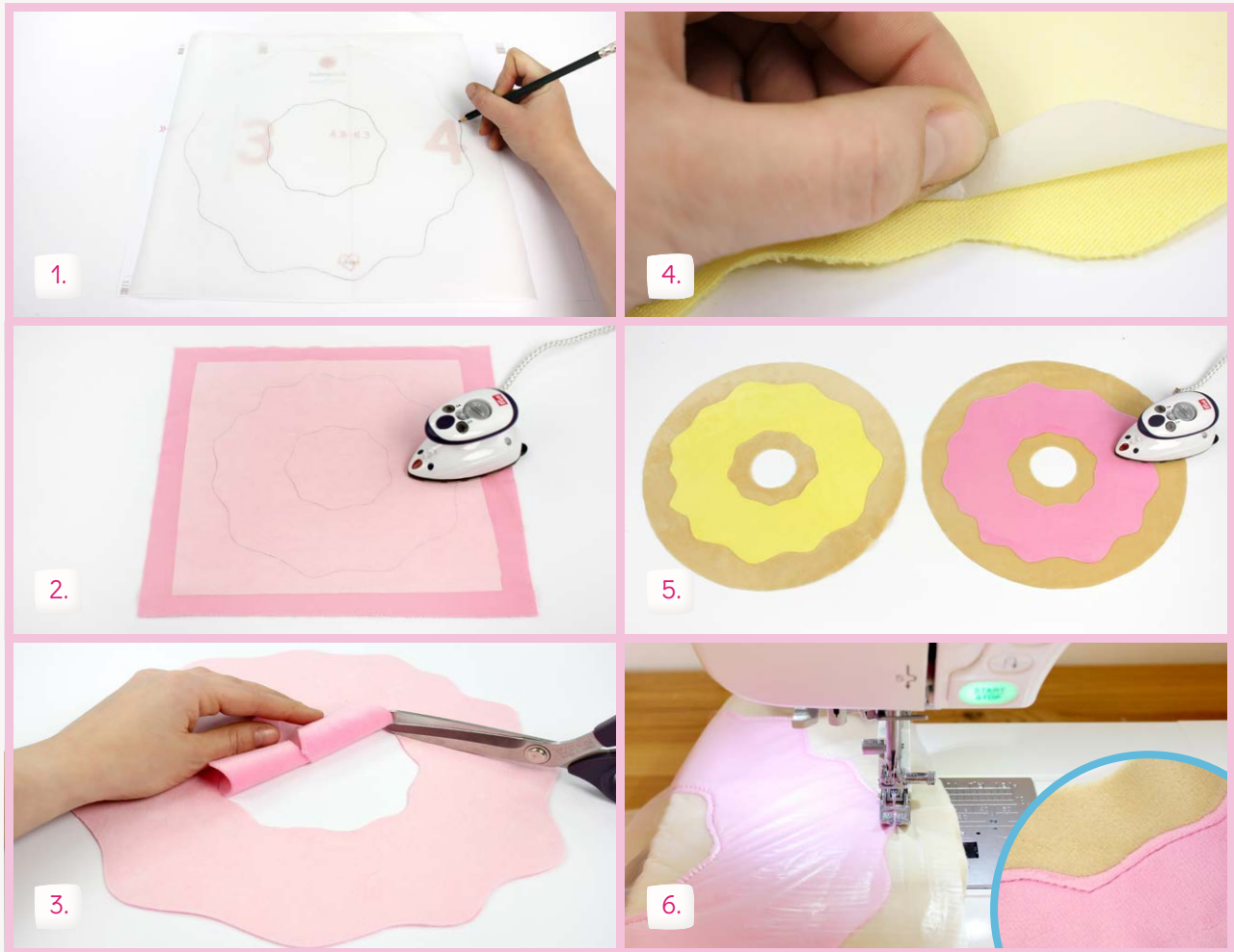
Sticken mit dem Plattstich



Nahtzugaben einschneiden



Wendeöffnung schließen



## Nähanleitung

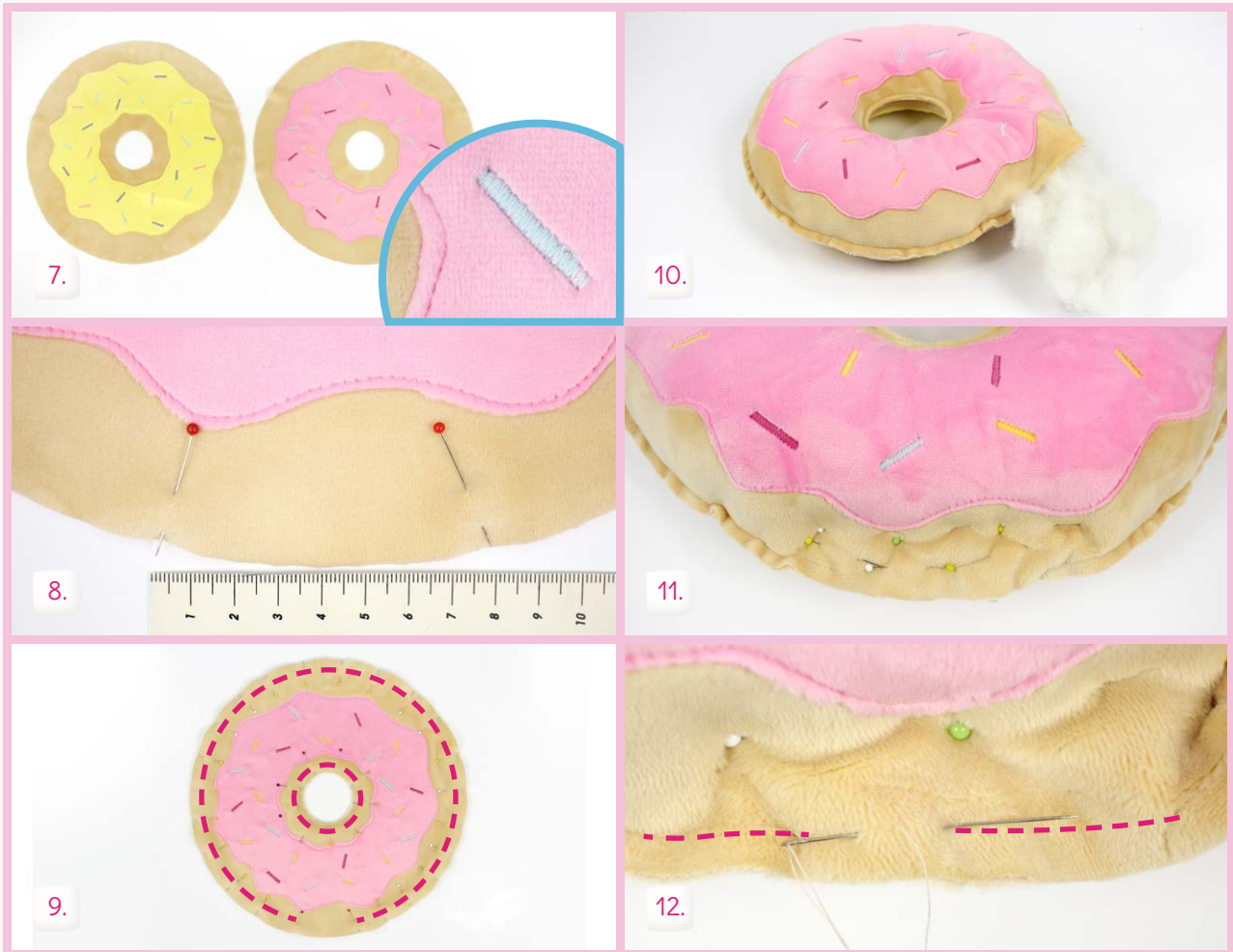
1. Übertrage als Erstes den Zuckerguss auf Vliesofix (zweimal, wenn dein Donutkissen wendbar sein soll). Dazu legst du das Vliesofix mit der rauen Seite auf die Papiervorlage und zeichnest innere und äußere Linie des Zuckergusses nach.
2. Schneide die Vliesofixstücke grob aus. Lege sie mit der rauen Seite auf die linke Seite der Stoffe für den Zuckerguss und büggle sie ein paar Sekunden mit leichtem Druck fest.
3. Sind die Stoffstücke abgekühlt, kannst du die Teile entlang der vorgezeichneten Linien ausschneiden.
4. Ziehe das Trägerpapier vom Vliesofix ab.
5. Lege nun die Zuckergussteile mit der beschichteten

Seite nach unten mittig auf die rechten Stoffseiten der Donutkissenzuschnitte. Bügle den Zuckerguss mit leichtem Druck fest.

**?** TIPP: Nähst du mit kullaloo Plüsch, teste die Bügeltemperatur (i.d.R. Stufe 2) vorab auf einem Stoffrest. Die Härchen könnten schmelzen, wenn das Bügeleisen zu heiß ist!

6. Nähe die Zuckergussteile mit einem Geradstich knapp neben den Stoffkanten fest.

**?** Alternativ kannst du die Stoffkanten auch mit einem Zickzack-Stich übernähen, dann solltest du allerdings ein Stickvlies auf der Stoffrückseite anbringen. Bei höherflorigen Stoffen wie Plüsch erzielst du durch Auflegen von Avalon-Folie ein saubereres Ergebnis.



7. Als Nächstes werden die Streusel mit buntem Nähgarn auf den Zuckerguss genäht. Du kannst dafür einen Zickzack-Stich oder einen Geradstich benutzen. Nähe dabei pro Streusel eine Linie von 1-1,5 cm, und zwar am Besten mehrmals vor und zurück auf der gleichen Stelle. So wird der Streusel optisch dicker und damit besser sichtbar.

8. Markiere auf einem der beiden Donutteile eine ca. 8 cm lange Stopföffnung am äußeren Rand.

9. Stecke beide Donutteile **links auf links (!)** am inneren und äußeren Rand aufeinander. Nähe sie nähfüßchenbreit mit einem Geradstich zusammen, aber lasse die Stopföffnung am äußeren Rand aus.

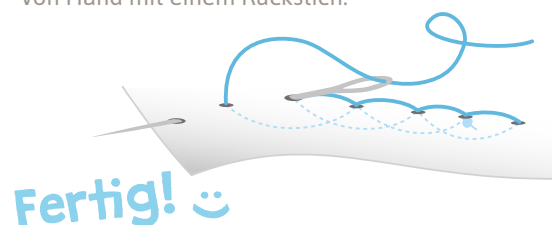
**?** TIPP: An diesem Punkt bietet es sich an, den Donut in die Waschmaschine zu geben (Kurzprogramm, z.B. 20 min bei 30°C).

Dadurch verschwinden alle Trickmarkerspurten und ebenso auch mögliche Fusseln.

10. Stopfe den Donut durch die Öffnung mit Füllwatte.

11. Nun wird die Stopföffnung geschlossen. Schiebe die Füllwatte dafür vom Stopföffnungsbereich weg ins Innere. Stecke den Stoff von Vorder- und Rückseite so weit wie möglich flach zusammen.

12. Ist dein Donut nicht so stark gestopft, näh die Wendeöffnung mit der Nähmaschine zu. Ist der Donut eher prall gefüllt, verwende etwas Nähgarn mit einer Handnähnel und schließe die Öffnung von Hand mit einem Rückstich.





Auf den nachfolgenden Seiten findest du die einzelnen Schnittteile zum Übertragen auf deine Stoffe.

Sofern nicht anders angegeben, ist bei allen Teilen die **Nahtzugabe bereits integriert**. Ausnahmen kannst du der Legende oder der Seite „Zuschnitt“ entnehmen.

# LEGENDE

## — — — — Öffnung

**Gestrichelte Linien** kennzeichnen Öffnungen, die beim Nähen ausgelassen werden müssen. Oft handelt es sich um Wendeöffnungen, die nach dem Wenden von Hand verschlossen werden.

## ..... Keine Nahtzugabe

**Eng gepunktete Linien** geben an, dass diese Teile keine Nahtzugabe benötigen. Dies ist meist bei Applikationen der Fall, die mit Vliesofix aufgebügelt werden.

## Nähansatz

**Schraffierte Flächen** sind Markierungen für den Ansatz anderer Stoffteile. Das heißt, dass an diesen Stellen etwas angenäht werden muss, beispielsweise Beine am Körper. Die Markierungen helfen, die richtigen Positionen zum Befestigen zu finden.

## Kontrollmarker

Die **mit Buchstaben oder Wörtern markierten Striche** dienen als Orientierung beim Zusammennähen einzelner Stoffteile. Striche mit gleichen Buchstaben auf unterschiedlichen Zuschnitten müssen beim Nähen genau an- bzw. aufeinandergelegt werden.

## Fadenlauf/Strichrichtung

Die **Pfeile** zeigen den Fadenlauf eines Stoffes an. Dieser muss bei den meisten Schnittteilen beachtet werden, wenn diese zum Zuschneiden auf den Stoff gelegt werden. Bei gewebten Stoffen wird der Fadenlauf durch die Kettfäden des Gewebes gebildet und verläuft so immer parallel zu den Webkanten. Bei gestrickten Stoffen verläuft der Fadenlauf entlang eines Maschenstäbchens. Bei Plüsch oder Fellstoffen kennzeichnen die Pfeile die Strichrichtung des Stoffes, also die Richtung, in die sich der Stoff glatt streichen lässt.

## Impressum

FOTOS: kullaloo

TEXT & GESTALTUNG: kullaloo

kullaloo ist eine Marke der julicom GmbH.

© 2020 julicom GmbH, Langgasse 22, D-55283 Nierstein

[www.kullaloo.de](http://www.kullaloo.de)



Dieses Schnittmuster ist grundsätzlich nicht dazu bestimmt, Produkte zum gewerblichen Weiterverkauf, in welcher Form und in welchem Umfang auch immer, herzustellen – Ausnahme: Du hast die gewerbliche Version des Schnittmusters erworben und das zugehörige Dokument „allgemeine Lizenzbedingungen“ gelesen und akzeptiert. Alle an Schnittmustern, Zeichnungen, Modellen bestehenden Schutzrechte (u.a. Urheberrechte, Geschmacksmusterrechte, Markenrechte) verbleiben in unserer alleinigen Rechteinhaberschaft. Es wird ausschließlich ein einfaches nicht übertragbares Nutzungsrecht an den Schnittmustern zum vorstehend genannten privaten Verwendungszweck gewährt. Jegliche Vervielfältigung, Verbreitung, Veröffentlichung, Bearbeitung oder sonstige Nutzung in welcher Form auch immer, die von der einfachen Umsetzung des Schnittmusters zum privaten Gebrauch abweicht, insbesondere zu gewerblichen Zwecken, ist untersagt – Ausnahme: Du hast die gewerbliche Version des Schnittmusters erworben und das zugehörige Dokument „allgemeine Lizenzbedingungen“ gelesen und akzeptiert. Die Auswahl der zu verwendenden Materialien (Stoffe u.a.) und die Verantwortung für die Umsetzung des Schnittmusters obliegen allein dir (hinsichtlich Reißfestigkeit, Entflammbarkeit, Schadstoffbelastung etc.). Wir übernehmen diesbezüglich keine Haftung und erklären keine Gewährleistung, insbesondere im Hinblick auf eine vom Schnittmuster abweichende Umsetzung. Wir treffen keine Aussage und übernehmen keine Verantwortung hinsichtlich der Geeignetheit des Werkes auf Basis der Vorlage bzw. der Verwendung der von dir gewählten Materialien für einen von dir beabsichtigten Verwendungszweck. Dies gilt auch im Hinblick auf eine etwaige Verletzung von Rechten Dritter (u.a. Urheber-, Marken-, und Geschmacksmusterrechte) aufgrund der konkreten Verwendung (einschl. der nicht zulässigen gewerblichen Nutzung) des von dir auf Basis dieses Schnittmusters hergestellten Produktes.

Kontroll-  
kästchen

1cm

Donut 2>

Mini-Donut-  
Kissen  
„SWEETY“

\*\*\*  
Nahtzugabe von 0,75 cm bei

\*\*\*

1

2 » «

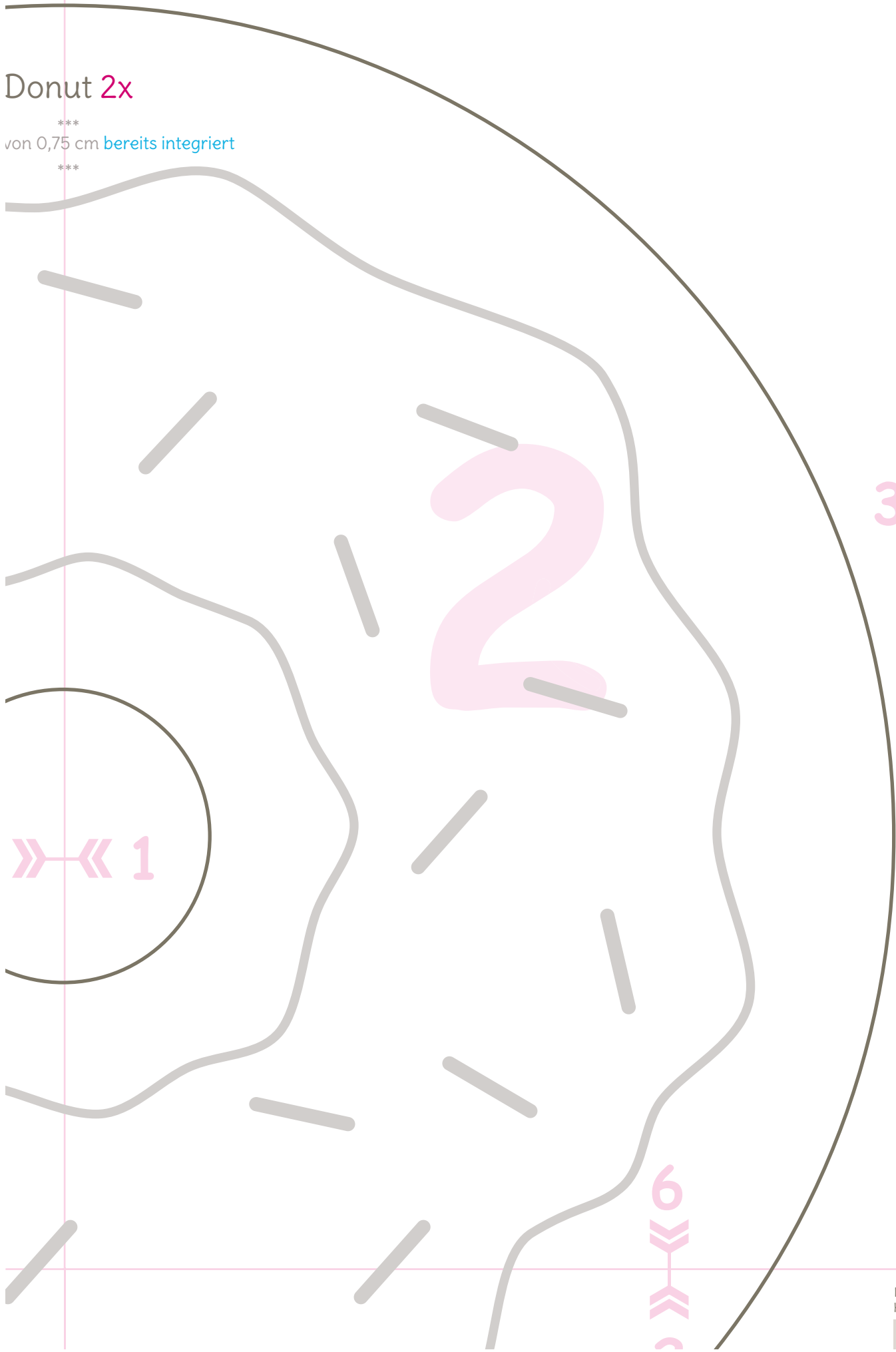
5 » «

Kontroll-  
kästchen

1cm

# Donut 2x

\*\*\*  
von 0,75 cm bereits integriert  
\*\*\*



3 » «

» « 1

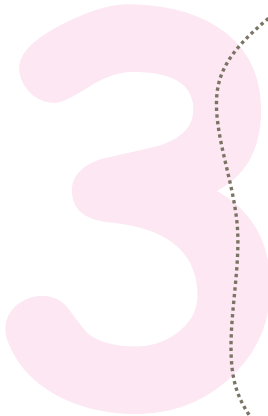
6  
»  
»  
»



# Zuckerguss 2x

\*\*\*  
Auf **Vliesofix** übertragen  
\*\*\*

» « 2



4 » «



2x

agen

» « 3

4

1

Kontroll-  
kästchen

1cm



5

6 » «



U  
»  
»  
2

Kontroll-  
kästchen  
1cm

» « 5

6

